

RELATÓRIO SOCIOAMBIENTAL

1 DIMENSÃO GERAL

O povoamento do território que constitui o município de Gravatal foi consequência natural da colônia de Santo Antônio dos Anjos de Laguna. João Martins de Souza foi um dos fundadores de Gravatal. Em 1842, ele veio para Gravatá, nome primitivo de Gravatal, originário da existência de grande quantidade de uma planta parasita com este nome.

Entre 1880 e 1885, chegaram os primeiros descendentes de italianos onde se destacaram os Zappellini e os Grasso, que fundaram a colônia de São Miguel. Por volta de 1910 aportaram em Gravatal os alemães com sobrenome de May, Kindermann e Knabben. O grande destaque em Gravatal foi a existência de um Porto Fluvial que servia de ligação entre a região serrana e a cidade de Laguna. O porto estava localizado às margens onde hoje está a rodovia SC-438, no ponto bem em frente a antiga sede da prefeitura municipal.

O município de Gravatal foi criado em 20/12/1961 e sua instalação em 29/12/1961, até então pertencia ao município de Tubarão.

Em 16/12/1961, foi fundada a então Cooperativa de Eletrificação Rural de Gravatal de Responsabilidade Ltda. – CERGRAL. Essa trajetória iniciou-se baseada na visão de trinta senhores, que tiveram a percepção de que a população precisava ter energia elétrica em suas casas, que o cooperativismo visa exclusivamente o interesse da comunidade, seu desenvolvimento sócio econômico, sendo dinamizador dos anseios sociais justos e fraternos, plantaram a semente CERGRAL. No início de suas atividades a cooperativa adquiria energia da CSN (Cia Siderúrgica Nacional) e distribuía de acordo com a área determinada pelo seu estatuto social.

Com o crescimento da região surgiram os primeiros estabelecimentos comerciais, as primeiras redes de iluminação pública e a energia elétrica nas áreas rurais deixavam de ser utopia.

No decorrer de mais de cinco décadas a CERGRAL vem se mostrando como uma das principais responsáveis pelo desenvolvimento do município de Gravatal.

1.1 MENSAGEM DA ADMINISTRAÇÃO

Há mais de cinco décadas, a CERGRAL acompanha o desenvolvimento do município de Gravatal, sendo responsável pela distribuição de energia elétrica. Acreditamos que nossa Cooperativa irá sempre superar as expectativas dos associados e consumidores que utilizam nossos serviços.

As transformações do setor elétrico fazem com que nossos esforços sejam cada vez maiores, pois a CERGRAL acompanha a evolução do mercado e conseqüentemente busca energia de qualidade para a população atendida.

A administração da CERGRAL se empenhou em dar continuação à cultura desta responsabilidade, e formulando mais este relatório, primando para que, a cada ano, nossos associados, consumidores, colaboradores e toda sociedade observe o valor da Responsabilidade Socioambiental, abrindo esse conceito de nossa Cooperativa.

Para finalizar, aproveitamos a oportunidade para agradecer a DEUS, aos associados e consumidores, aos colaboradores, órgãos públicos, fornecedores, empresas terceirizadas, ressaltando nossa confiança numa parceria contínua de sucesso.

1.2 A EMPRESA

1.2.1 Perfil

A CERGRAL é uma sociedade cooperativa, sem fins lucrativos, e prestadora de serviços de utilidade pública. Está sujeita às normas jurídicas do direito administrativo e disposições contidas na Lei n. 5.764/71 “Legislação Cooperativista” e Estatuto Social. Seu funcionamento regular foi autorizado pelo Contrato de Permissão de Distribuição de Energia Elétrica celebrado entre a CERGRAL e a ANEEL, que é o órgão regulador das empresas de energia elétrica.

A Cooperativa está autorizada a atuar em seis municípios, dos 295 que compõem o estado de Santa Catarina, atendendo o município de Gravatal e pequenas partes dos municípios de: Imaruí, Armazém, Capivari de Baixo, Laguna e Tubarão. A área de concessão totaliza 201 km².

Para o bom desempenho e a qualidade no atendimento, conta com uma central de atendimento na sede do município de Gravatal e sua arrecadação é realizada através de cobrança integrada disponível em qualquer agência bancária em nível nacional.

O número de colaboradores efetivos em 31 de dezembro de 2013 era de 35 e o número de consumidores associados ou não era de 5.271.

A igualdade nas cooperativas se consolida na disposição estatutária que define que independente do número de quotas parte de capital que tenha o associado, este terá direito a um único voto nas assembleias.

A preservação do ideal cooperativo é apresentada com o cumprimento integral da Lei n. 5.764/71 que é a expressão máxima cartilha do cooperativista.

O conselho de administração sustenta seu planejamento nos anseios dos associados mantendo como prioridade a responsabilidade social.

A principal fonte de receita é oriunda da atividade de distribuição de energia elétrica.

1.2.2 Missão

Atuar de forma rentável no mercado de energia, serviços e segmentos de infraestrutura e afins, promovendo a satisfação dos associados, clientes e colaboradores, contribuindo para o desenvolvimento sustentável da sociedade.

1.2.3 Visão

Ser a melhor empresa nos serviços que presta, reconhecida por seus resultados obtidos, mantendo-se competitiva.

1.2.4 Princípios e Valores

Acreditamos e valorizamos:

- A satisfação dos associados, clientes, colaboradores e fornecedores;
- A confiabilidade junto às empresas com as quais nos relacionamos;
- A qualidade nos processos e resultados;
- A ética, transparência e profissionalismo;
- A responsabilidade Social e Ambiental;
- A segurança e qualidade de vida.

1.2.5 Organização e Gestão

A CERGRAL procura sempre prestar os melhores serviços, por isso, valoriza o corpo funcional focando:

- Cargos e salários;
- Avaliação de Resultados;
- Investimento em Treinamento Técnico;
- Programa de Qualidade Total; e
- Segurança e Medicina no Trabalho.

Além disso, os colaboradores realizam treinamentos, participam de cursos, superior, profissionalizantes, seminários, palestras e outros voltados para o seu desenvolvimento e aprimoramento dos colaboradores.

A eficácia dos serviços, excelente relacionamento e o bem estar dos associados e consumidores, serão sempre o maior objetivo da CERGRAL.

A atividade de distribuição de energia elétrica exerce papel fundamental e estratégico para o desenvolvimento socioeconômico, sendo o setor elétrico extremamente relevante para a inclusão social e o desenvolvimento, contribuindo para a melhoria do bem estar da população.

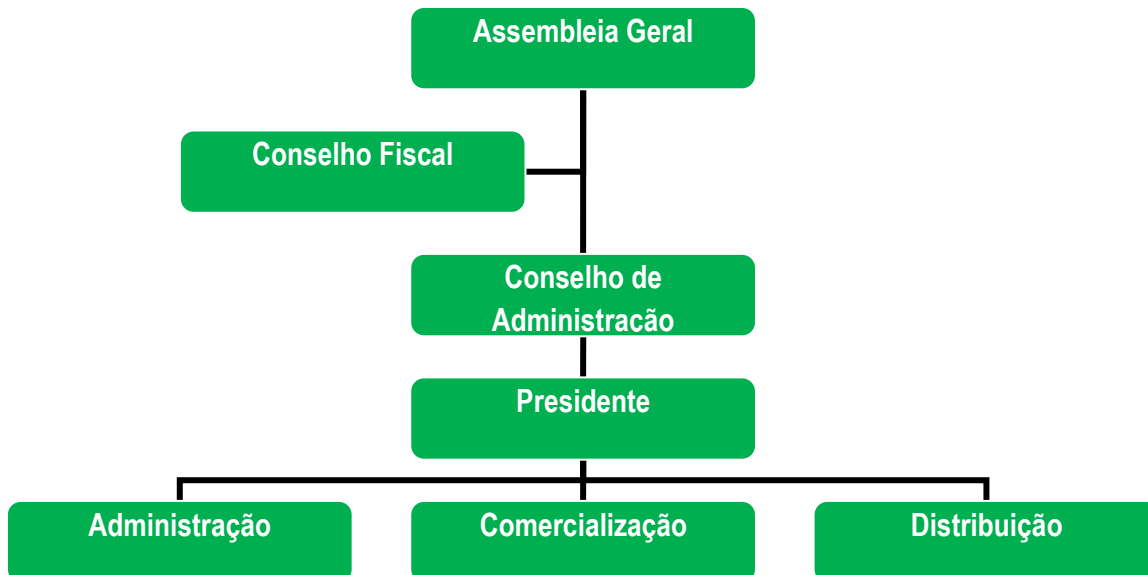
O Estatuto Social da Cooperativa é o documento oficial que determina a funcionamento de cada órgão existente. É aprovado em Assembléia Geral, órgão supremo, que determina e autoriza a aplicação destas regras.

Afirmamos que a responsabilidade social está presente na estratégia das empresas que compõem o setor elétrico e procuram assim combinar o compromisso de viabilidade econômica com a promoção socioeconômica e ambiental. Desta forma, estaremos sempre agregando valor à sociedade e ampliando o entendimento do mercado em que atuamos.

1.2.6 Política de Qualidade

Buscamos a excelência na distribuição de energia elétrica, respeitando os princípios cooperativistas e requisitos estabelecidos pelas partes interessadas, primando pela melhoria contínua do nosso sistema de gestão.

1.2.7 Organograma Funcional



Os principais processos da CERGRAL relativos à atividade fim continuam sendo:

- Construção de linhas e redes de energia elétrica;
- Operação e manutenção de linhas e redes de energia elétrica;
- Estudos de mercado, envolvendo compra e venda de energia elétrica.

Os processos de apoio são os seguintes:

- Logística e Suprimento de Materiais;
- Informática e Telecomunicações;
- Econômico – Financeiro;
- Recursos Humanos;
- Departamento Jurídico;
- Outras Atividades de Apoio.

Preocupada em assegurar as condições de saúde e segurança do trabalho, a CERGRAL segue rigorosamente as normas estabelecidas pela legislação promovendo campanhas de prevenção relacionadas à segurança no trabalho e saúde.

1.3 RESPONSABILIDADE COM PARTES RELACIONADAS

Por ser uma Cooperativa, umas das maiores virtudes é a interação e o comprometimento com os seus associados e consumidores, comunidade, colaboradores, fornecedores e parceiros em geral. Para que isso aconteça são desempenhadas várias atividades. Exemplos:

Parte Interessada	Detalhamento	Canais de Comunicação
Associados/Consumidores	Associados	Atendimento a todos os níveis conforme especificados abaixo.
	Consumidores	
Associados/Consumidores	Residencial	Atendimento aos consumidores em Gravatal.
	Industrial	
	Comercial	
	Rural	
	Poder Público	
	Serviço Público	
	Iluminação Pública	
Fornecedores	Todos os fornecedores de materiais e serviços	Compromisso de pagamento em dia com todos os fornecedores.
Empregados/Colaboradores	Nº Empregados	Reuniões periódicas com os departamentos.

1.4 INDICADORES DE DESEMPENHO OPERACIONAL E DE PRODUTIVIDADE

Dados Técnicos	2013	2012	2011	2010	2009	Mini Gráfico
Número de consumidores	5.479	5.241	5.095	4.733	4.591	
Municípios atendidos	6	6	6	6	6	
Número de empregados	35	36	35	34	32	
Escritório comercial	1	1	1	1	1	
Energia comprada (MWH)	23.039	22.190	20.980	19.717	19.667	
Energia vendida (MWH)	20.742	20.169	18.743	17.990	17.409	
Residencial (MWH)	7.401	7.047	6.446	6.034	5.858	
Industrial (MWH)	2.613	2.313	2.312	2.109	1.443	
Comercial (MWH)	5.374	5.569	5.048	4.887	5.259	
Rural (MWH)	3.112	3.055	2.893	2.886	2.819	
Poder Público (MWH)	321	356	321	338	329	
Serviço Público (MWH)	201	155	82	80	62	
Iluminação Pública (MWH)	1.687	1.640	1.611	1.627	1.624	
Consumo Próprio (MWH)	33	34	30	28	15	
Subestações	0	0	0	0	0	
Capacidade Instalada (KVA)	11.916	11.650	10.263	13.754	13.329	
Rede de Distribuição - Projeção em Solo (Km)	302,72	299,64	294,55	290,99	278,15	
Transformadores de distribuição	445	427	384	405	392	
Energia vendida p/ empregado (MWH)	593	560	535	580	544	
Número de consumidores p/empregado	157	146	146	139	143	
DEC (Tempo/Hora)	19	16	20	23	0	
FEC (Interrupções)	10	10	14	13	0	

2 DIMENSÃO GOVERNANÇA CORPORATIVA

2.1 GOVERNANÇA CORPORATIVA

A CERGRAL é uma sociedade cooperativa de capital aberto, observado os critérios de adesão estabelecidos na Lei 5.764/71 e Estatuto Social que em 31 de dezembro de 2013, era de R\$ 1.339 Mil. Nossa caminhada na “Governança Corporativa” têm sido focar no investimento em treinamento dos colaboradores, firmando parcerias com consultorias especializadas no Setor e, tendo profissionalismo e qualidade de gestão. Os colaboradores responsáveis por áreas de grande importância para a CERGRAL relatam periodicamente as metas e resultados, e estas são apresentadas aos associados anualmente.

2.2 ADMISTRADORES

A CERGRAL é administrada por um Conselho de Administração, responsável pelo planejamento e por questões estratégicas, formado por sete componentes, todos associados, em pleno uso de seus direitos, com os títulos de presidente, vice-presidente, secretário, dois conselheiros efetivos e dois suplentes. Esses membros são eleitos em Assembléia Geral para um mandato de quatro anos, com renovação obrigatória de um terço dos membros a cada mandato, conforme determina o art. 30 do Estatuto Social.

2.3 CONSELHO FISCAL

A administração da CERGRAL é fiscalizada por um Conselho Fiscal constituído de três membros efetivos e três membros suplentes, todos associados, eleitos anualmente pela Assembléia Geral Ordinária, sendo permitida a reeleição de um terço de seus membros. Não podem fazer parte do Conselho Fiscal os parentes entre si com os componentes do Conselho de Administração, até o segundo grau em linha reta ou colateral, conforme art. 37 do Estatuto Social, sendo facultada a estes o assessoramento de terceiros especialistas, e ainda contratar auditoria externa.

2.4 AUDITORIA EXTERNA

A Cooperativa dispõe de auditoria externa para análise e verificação de suas contas, além de ser a responsável pela homologação dos dados contábeis do Balanço Anual constante da Prestação Anual de Contas, e também prestando assessoria ao Conselho Fiscal em suas atividades de fiscalização e em suas reuniões mensais.

2.5 PRINCÍPIOS ÉTICOS E TRANSPARÊNCIA

Uma das condutas da CERGRAL é orientar e conscientizar os colaboradores por meio de treinamentos, cartazes e reuniões de análise crítica, dos princípios éticos da empresa, sobre realização de suas funções, realizações de projetos, participação dos colaboradores no desenvolvimento das ações entre outros assuntos.

A relação entre o colaborador e o associado, consumidor e fornecedor também é tema constante de treinamento na CERGRAL, proibindo explicitamente a utilização de práticas ilegais para obtenção de vantagens.

3 DIMENSÃO ECONOMICA-FINANCEIRA

3.1 INDICADORES ECONÔMICO-FINANCEIROS

Indicadores Econômico-Financeiros - Detalhamento da DVA					
Geração de Riqueza	2013		2012		Variação %
	R\$ MIL	%	R\$ MIL	%	
Receita Operacional	8.242	100,00%	8.711	100,00%	-5,38%
Outras Receitas Operacionais	1.146	13,90%	1.105	12,68%	3,72%
Fornecimento de energia elétrica	7.097	86,10%	7.606	87,32%	-6,70%
Residencial	2.760	33,49%	2.868	32,93%	-3,76%
Industrial	1.050	12,74%	1.036	11,89%	1,35%
Comercial	2.099	25,46%	2.373	27,25%	-11,57%
Rural	683	8,29%	722	8,29%	-5,38%
Poder Público	115	1,40%	140	1,61%	-17,73%
Iluminação Pública	349	4,24%	367	4,22%	-4,96%
Serviço Público	65	0,79%	63	0,72%	4,65%
Renda não faturada	(25)	-0,30%	37	0,42%	-168,26%
(-) PCLD	(3)	-0,03%	(4)	0,04%	-32,72%
(-) Insumos	(3.141)	-38,10%	(2.800)	32,14%	12,18%
Outros Resultados Operacionais	(15)	-0,18%	6	0,07%	-345,87%
(=) Valor adicionado bruto	5.084	61,68%	5.913	67,88%	-14,02%
(-) Quotas de reintegração	(325)	-3,94%	(322)	3,70%	0,83%
(=) Valor adicionado líquido	4.759	57,74%	5.591	64,19%	-14,87%
(+) Receitas financeiras	144	1,74%	127	1,46%	12,71%
(=) Valor adicionado a distribuir	4.903	59,49%	5.718	65,65%	-14,26%

3.2 DISTRIBUIÇÃO DA RIQUEZA

Distribuição da riqueza	2013		2012		Variação %
	R\$ MIL	%	R\$ MIL	%	
Pessoal	1.646	33,57%	1.472	25,74%	11,85%
Governo	2.306	47,03%	2.755	48,18%	-16,30%
Financiadores	134	2,74%	117	2,04%	15,03%
Associados	817	16,66%	1.375	24,04%	-40,61%
(=) Valor adicionado distribuído	4.903	100,00%	5.718	100,00%	-14,26%

Governo	2013		2012		Variação %
	R\$ MIL	%	R\$ MIL	%	
FEDERAL	816	35,37%	1.168	42,40%	-30,17%
ESTADUAL	1.488	64,51%	1.584	57,48%	-6,06%
MUNICIPAL	3	0,12%	3	0,12%	-17,17%
Total	2.306	100,00%	2.755	100,00%	-16,30%

3.3 ADIMPLÊNCIA SETORIAL

A CERGRAL é adimplente no pagamento dos encargos setoriais nos últimos exercícios: 2010 a 2013.

3.4 OUTROS INDICADORES

Demonstração de Resultado	2013		2012		Variação
	R\$ MIL	%	R\$ MIL	%	
Receita Bruta de Vendas/Serviços	8.242	100,00%	8.711	100,00%	-5,38%
Fornecimento	2.760	33,49%	3.637	41,76%	-24,11%
Uso do Sistema de Distribuição	4.336	52,61%	3.969	45,56%	9,27%
Outros	1.146	13,90%	1.105	12,68%	3,72%
Deduções da Receita Bruta	1.553	18,84%	1.691	19,41%	-8,16%
Custos Não Gerenciáveis Parcela "A"	1.693	20,54%	1.675	19,23%	1,03%
Energia Comprada para Revenda	934	11,33%	891	10,23%	4,83%
Encargo de Uso do Sistema de Distribuição	483	5,86%	141	1,62%	241,57%
Encargos Setoriais	276	3,34%	643	7,38%	-57,13%
Margem de Contribuição	4.997	60,62%	5.344	61,35%	-6,50%
Despesas de O & M	3.840	46,59%	3.632	41,69%	5,73%
Pessoal	2.087	25,33%	1.854	21,28%	12,61%
Material, serviços e outros	1.493	18,11%	1.530	17,57%	-2,47%
Despesas Operacionais	260	3,15%	247	2,84%	5,01%
Sobras Antes de Juros, Impostos e Depreciações	1.156,95	14,04%	1.713	19,66%	-32,45%
Depreciação e Amortização	325	3,94%	322	3,70%	0,83%
Sobra Operacional Bruta	832	10,10%	1.391	15,96%	-40,16%
Resultado Financeiro	9	0,12%	11	0,12%	-12,37%
Resultado Não Operacional	0	0,00%	0	0,00%	0,00%
Sobras Antes IR e CSLL	842	10,21%	1.401	16,09%	-39,95%
Sobra Líquida	817	9,91%	1.375	15,78%	-40,61%
Patrimônio Líquido	7.229	87,71%	6.769	77,71%	6,80%
Fornecimento Faturado - GWH	20,742		20,169		2,84%

3.5 INVESTIMENTOS

Redes	2013	2012	2011	2010	2009	Mini Gráfico
Aumento da Capacidade em KVA	266	1491	294	450	213	
Expansão na Rede de Distribuição em Km	3,08	5,09	13,22	10,50	9,15	
Instalação de Novos Transformadores (Quantidade)	18	27	21	15	12	

4 DIMENSÃO SOCIAL E SETORIAL

A CERGRAL cresceu junto com o município de Gravatal. Participou do desenvolvimento socioeconômico da região, e por isso cresce a cada dia o comprometimento em ser socialmente responsável.

Lado a lado com a comunidade, a CERGRAL promove, apóia, patrocina projetos, programas e eventos sociais, culturais e ambientais, incluindo os seus próprios colaboradores. Estar unida à sociedade nesses aspectos faz com que a cooperativa caminhe cada vez mais próxima à região no desenvolvimento mais justo e sustentável.

4.1 INDICADORES SOCIAIS INTERNOS

Informações Gerais	2013	2012	2011	2010	2009	Mini Gráfico
Número total de empregados	35	36	35	34	32	
Empregados até 30 anos de idade (%)	29%	33%	29%	29%	25%	
Empregados com idade entre 31 e 45 anos (%)	34%	31%	34%	38%	44%	
Empregados com idade superior a 45 anos (%)	37%	36%	37%	32%	31%	
Percentual de mulheres trabalhando (%)	17%	17%	14%	18%	19%	
Mulheres com cargos gerenciais	0	0	0	0	0	
Empregadas negras	0	0	0	0	0	
Empregados negros	5	6	6	5	5	
Relação ao total de cargos gerenciais	1	1	1	0	0	
Empregados portadores de deficiência	0	0	0	0	0	

Número de empregados por faixa de salário mínimo	2013	2012	2011	2010	2009	Mini Gráfico
Até 02 salários mínimos	9	9	10	9	8	
Acima de 02 até 06 salários mínimos	25	26	23	23	23	
Acima de 06 até 08 salários mínimos	0	1	1	2	1	
Acima de 08 até 10 salários mínimos	1	0	1	0	0	
TOTAL	35	36	35	34	32	

Cursos e Palestras	Área	Participantes	Custo Total (R\$)
Curso de Manutenção de Computadores e Rede	Administração	1	1.001,25
Curso de Atendimento e Tratamento de Reclamações	Administração	2	1.442,75
Curso de Direção Defensiva	Administração e Distribuição	35	850,00
Curso de NR10	Distribuição	3	477,00
Curso de Rotinas Trabalhistas	Administração	1	100,00
Curso para CIPA	Distribuição	4	339,00
Curso reciclagem Auditor Interno ISO	Administração	3	210,18
Treinamento pra Conselheiro Fiscal	Conselho Fiscal	3	300,00
Rateio Treinamento sobre Resolução 414/10	Distribuição	2	1.297,50
TOTAL			6.017,68

4.2 INDICADORES SOCIAIS EXTERNOS

A CERGRAL segue sua missão, focada no bom atendimento ao associado/consumidor, fornecendo energia elétrica de qualidade e respostas rápidas aos questionamentos, reclamações e solicitações. Nessas ações destacamos o atendimento às solicitações de serviços comerciais tais como: emissão de 2ª via de faturas de energia elétrica, consulta a histórico de débitos e de consumo, religações normais e de urgência, endereço e vencimentos alternativos, ligação nova, adesão de cliente a UC (Unidade Consumidora), associações, mudança de titularidade e alteração cadastral.

Número de Reclamações Encaminhadas	2013	2012	2011	2010	Mini Gráfico
À Empresa	573	575	669	660	
À ANEEL - agências estaduais/regionais	0	0	0	0	
Ao PROCON	0	0	0	0	
À Justiça	2	1	1	0	
Segurança no Uso Final de Energia do Consumidor	2013	2012	2011	2010	Mini Gráfico
Acidentes com terceiros por choque elétrico na rede da permissionária	0	0	0	0	
Envolvimento da Empresa em Sinistros Relacionados a Terceiros	2013	2012	2011	2010	Mini Gráfico
Número de processos judiciais existentes	0	0	0	0	
Tarifa Baixa Renda	2013	2012	2011	2010	Mini Gráfico
Número de consumidores com tarifa de baixa renda	222	221	190	601	
Percentual de consumidores com tarifa baixa renda em relação ao total	4%	4%	4%	13%	

4.3 SISTEMA DE ARRECADAÇÃO

A CERGRAL mantém convênio com diversos agentes de arrecadação. Estes serviços viabilizam o acesso dos consumidores ao pagamento das faturas de energia elétrica. Estão localizados em bairros do município da área de permissão da cooperativa, em diversas localidades estaduais e até mesmo nacionais.

4.3.1 Agentes Arrecadadores

Casas Lotéricas.

4.3.2 Agentes Bancários

Pagamento por caixa bancário: Banco SICOOB, Banrisul, CEF, B.Brasil, Bradesco.

Para facilitar o acesso aos serviços bancários algumas instituições financeiras formalizaram convênio com entidades governamentais (Empresa Brasileira de Correios e Telégrafos – EBCT), ampliando o atendimento através de comerciantes e supermercados, beneficiando consumidores e associados da CERGRAL.

A CERGRAL disponibiliza diversos convênios com instituições financeiras (Bancos), oferecendo o serviço de pagamento via débito em conta. Hoje a cooperativa possui as seguintes instituições como opção:

- Banco do Brasil
- Banco SICOOB

4.4 POLÍTICA DE COMUNICAÇÃO COMERCIAL

Os esclarecimentos aos associados e consumidores sobre seus direitos, deveres, orientações sobre uso e segurança da energia elétrica, cálculo de consumo e outros assuntos de interesse do consumidor são veiculados em informativos, cartilhas, jornais de circulação local e através de nossa página na internet (www.cergral.com.br). Nas notas fiscais de fornecimento de energia elétrica há o cuidado com as informações, de forma a permitir a clareza e segurança no valor cobrado, tanto para associados consumidores do grupo A como para o grupo B. Os dados e valores relacionados são apresentados de forma segmentada e facilitando a identificação e entendimento da nota fiscal, demonstrando a evolução dos consumos faturados nos últimos doze meses.

4.5 QUALIDADE TÉCNICA, CONTINUIDADE E SEGURANÇA DOS SERVIÇOS

Através de medidas implantadas a partir de 2011, em novembro de 2012 a CERGRAL foi certificada pela ISO 9.001. A partir de 2013 começa uma nova caminhada em busca da certificação da ISO 10.002 e a manutenção da certificação da ISO 9.001.

4.6 COMUNIDADE

A CERGRAL é conhecida regionalmente pela sua forte atuação em projetos sociais.

O Estatuto Social da cooperativa determina, em seu art. 46, que a cooperativa deverá constituir o Fundo de Assistência Técnica Educacional e Social, destinado a prestação de assistência aos associados, seus familiares, e seus empregados, constituído de 5% das sobras líquidas no exercício e o resultado das operações com não associados em sua totalidade.

4.7 GOVERNO E SOCIEDADE

A política de participação da CERGRAL em atividades culturais, esportivas, sociais e outros, em colaboração conjunta de propostas de interesse público e caráter social, aprovados pela Secretaria de Estado do Turismo, Cultural e Esporte de Santa Catarina, podemos citar:

- O Fundo Social que é um fundo de natureza, financeira, constituída com reserva de recursos públicos, que visa financiar programas e ações de inclusão e promoção social, captados através do recolhimento do ICMS.
- Recolhimento ao SEITEC (Fundocultural, Fundoturismo e Fundesporte), são fundos que visam incentivar programas relacionados à cultura, turismo e esporte.

4.8 INDICADORES DO SETOR ELÉTRICO

A CERGRAL não utiliza recursos do programa “Luz Para Todos” instituído em 2003 por resolução da ANEEL, porque possui 100% da demanda atendida em sua área de atuação.

4.8.1 Tarifa Social

A partir da Lei 12.212/10 os consumidores passaram a ter direito a Tarifa Social de Energia Elétrica – TSEE, desde que um dos integrantes de cada família, atenda a uma das condições dispostas abaixo conforme texto retirado da resolução 414/2010 da ANEEL:

- I – família inscrita no Cadastro Único para Programas Sociais do Governo Federal – Cadastro Único, com renda familiar mensal *per capita* menor ou igual a meio salário mínimo nacional; ou
- II – quem receba o Benefício de Prestação Continuada da Assistência Social – BPC, nos termos dos artigos 20 e 21 da Lei no 8.742, de 7 de dezembro de 1993; ou
- III – família inscrita no Cadastro Único com renda mensal de até 3 (três) salários mínimos, que tenha portador de doença ou deficiência cujo tratamento, procedimento médico ou terapêutico requeira o uso continuado de aparelhos, equipamentos ou instrumentos que, para o seu funcionamento, demandem consumo de energia elétrica.

Cada família terá direito ao benefício da Tarifa Social de Energia Elétrica - TSEE em apenas uma unidade consumidora.

4.8.2 Programa de Eficiência Energética

Os investimentos em programa de eficiência energética são regulamentados pelo poder concedente que estabelece para todas as concessionárias de distribuição de energia elétrica, um percentual mínimo da receita líquida, a ser despendido em projetos nessa área.

O segundo Programa de Eficiência Energética – PEE ciclo 2013/2014, foi executado em 2013 e continuará em 2014, denominado “Atendimento a Comunidade Baixa Renda”, é baseado numa ação educativa junto aos consumidores, com o objetivo de divulgar o projeto e, explicar sua importância e seus benefícios.

O objetivo nesse projeto é atuar nas unidades consumidoras no segmento residencial baixa renda com baixo poder aquisitivo, promovendo, em parceria com as comunidades, ações de substituição de equipamentos ineficientes (substituição de lâmpadas incandescentes por lâmpadas fluorescentes compactas (LFC) e troca de geladeiras desatualizadas por geladeiras com selo PROCEL, regularização de padrões de entrada, e mudança do hábito de consumo quanto ao uso eficiente e seguro da energia elétrica, buscando a redução no consumo de energia elétrica residencial e a demanda no horário de ponta do sistema.

4.8.3 Pesquisa e Desenvolvimento Tecnológico e Científico (P&D)

A legislação pertinente ao assunto determina que as permissionárias do serviço público de distribuição de energia elétrica devem aplicar valor correspondente a 0,5% de sua Receita Operacional Líquida (ROL) em projetos de Pesquisa e Desenvolvimento Tecnológico do Setor de Energia Elétrica (P&D), segundo regulamentos estabelecidos pela Agência Nacional de Energia Elétrica – ANEEL.

Um dos objetivos do Programa de P&D é a elaboração de projetos pautados pela busca de inovações, para fazer frente aos desafios tecnológicos e de mercado das empresas de energia elétrica.

A CERGRAL está executando o Programa de P&D, denominado Sistema Híbrido de Detecção e Localização de Falhas Permanentes em Sistemas de Distribuição Urbanos e Rurais, desenvolvimento metodológico, implantação e projeto piloto. Onde foi instalado um registrador digital de perturbações (RDP) na subestação de Gravatal para

capturar as faltas de energia em forma de ondas viajantes que será utilizado no desenvolvimento do software do projeto P&D. Este programa foi finalizado em Outubro/2013 e submetido a ANEEL para resultado final.

A CERGRAL esta executando também o projeto denominado Sistema de Medição em Dois Níveis para Mitigação das Perdas Técnicas e Comerciais em Cooperativas de Eletrificação Rural que tem como objetivo o desenvolvimento de um sistema para qualificação, quantificação e diagnostico das perdas do sistema de distribuição de energia elétrica das cooperativas associadas a FECOERUSC.

5 DIMENSÃO AMBIENTAL

5.1 INDICADORES AMBIENTAIS

Construindo redes de distribuição com responsabilidade ambiental a CERGRAL tem atuado de forma exemplar em benefício do meio ambiente, das populações situadas nas áreas de influência de suas obras de engenharia, e das comunidades onde opera.

Em 2013, a cooperativa manteve a execução do programa de deslocamento de redes rurais para proximidade das vias de acesso, evitando desta forma o impacto ambiental de supressão da floresta.

Os resíduos oriundos das atividades de desativação de redes têm destino correto, pois a CERGRAL procura minimizar atitudes agressivas ao meio ambiente.

A CERGRAL mantém um programa de coleta de produtos nocivos ao meio ambiente, representado pela disponibilização de uma tenda estrategicamente instalada próxima a sede da cooperativa, que serve de depósito e armazenamento temporário para: pilhas, baterias, eletrônicos, lâmpadas fluorescentes, fluorescentes compactas, lâmpadas de vapor de mercúrio, lâmpadas de vapor de sódio, lâmpadas incandescentes e reatores. Esses materiais são depositados pela comunidade em geral e são periodicamente encaminhados para o descarte correto. Com isso, a CERGRAL evita que o meio ambiente seja prejudicado, não permitindo que estes materiais venham a ser descartados inadequadamente.

6 DEMONSTRATIVO DO BALANÇO SOCIAL

Balanço Social em 31 de Dezembro						
(Valores expressos em milhares de reais)						
1 Base de Cálculo	2013			2012		
Receita Líquida (RL)	6.413,70			6.376,74		
Resultado Operacional (RO)	832,12			1.390,58		
Folha de Pagamento Bruta (FPB)	2.087,46			1.853,74		
2 Indicadores Sociais Internos	Valor (R\$/mil)	% S/FPB	%S/RL	Valor (R\$/mil)	% S/FPB	%S/RL
Encargos Sociais Compulsórios	413,07	19,79%	6,44%	364,81	19,68%	5,72%
Saúde - Convênio Assist. Médica e Farmácia	29,08	1,39%	0,45%	21,26	1,15%	0,33%
Alimentação	35,48	1,70%	0,55%	21,04	1,14%	0,33%
Outros - Seguros	2,29	0,11%	0,04%	2,61	0,14%	0,04%
Total - Indicadores Laborais	479,92	22,99%	7,48%	409,72	22,10%	6,43%
3 Indicadores Sociais Externos	Valor (R\$/mil)	% S/RO	%S/RL	Valor (R\$/mil)	% S/RO	%S/RL
Tributos (excluídos encargos sociais)	1.828,71	219,77%	28,51%	2.333,94	167,84%	36,60%
Total - Indicadores Sociais	1.828,71	219,77%	28,51%	2.333,94	167,84%	36,60%
4 Indicadores do Corpo Funcional	Em Unidades			Em Unidades		
Empregados ao final do período	35			36		
Admissões durante o período	0			2		
Demissões durante o período	1			1		
Empregados acima de 45 anos	14			13		
Mulheres que trabalham na empresa	6			6		
5 Informações relevantes quanto ao exercício da cidadania						
Relação entre a maior e a menor remuneração na empresa	8,6			8,6		
Número total de acidentes de trabalho	0			0		

7 PARTICIPAÇÕES

Direção Geral

João Vanio Mendonça Cardoso – Presidente do Conselho de Administração

Colaboração

Edmundo Luiz Costa – Engenheiro Eletricista

Evandro Cardoso lung - Faturamento

José Grasso Comeli - Gerente

Luana Mendes Leandro – Contadora

Maxciel Neto Mendes - Eletrotécnico

Ricardo Steiner – Engenheiro Eletricista

Agradecimentos

Conselho de Administração

Departamento Técnico e Engenharia

Departamento de Contabilidade

Departamento Comercial

Funcionários da CERGRAL em Geral